



## **ISTITUTO COMPRENSIVO DI FAEDIS**

*Scuole dell'Infanzia, Primaria e Secondaria di 1° Grado dei Comuni di Faedis, Attimis e Povoletto*  
Piazza Mons. Pelizzo, 11 - 33040 Faedis (UD) - Tel. 0432 728014 Fax 0432 718906  
e-mail [udic827004@istruzione.it](mailto:udic827004@istruzione.it) [udic827004@pec.istruzione.it](mailto:udic827004@pec.istruzione.it) sito web: [www.icfaedis.edu.it](http://www.icfaedis.edu.it)  
Codice fiscale 94071120300 - Codice univoco Istituto UFIHE



**A.S. 2020/2021**

**PROTOCOLLO COVID-19**

## **SCHEDA SCUOLA**

**PIANO ORGANIZZATIVO DI PLESSO SCUOLA**

**DELL'INFANZIA**

**di ATTIMIS**

## 1. Analisi del contesto

---

Dati di riferimento della scuola

indirizzo	V. Ellero
recapito telefonico	0432- 789522
Indirizzo email	infanzia.attimis@icfaedis.net
docente referente di plesso	Serafini Antonella
docente referente per la sicurezza	Budulig Oriana

Alunni

Sezioni/classi funzionanti	n. alunni	n. alunni diversamente abili	n. alunni BES	n. alunni stranieri	n. alunni con altre situazioni particolari
sezione A	15				
sezione B	15				

Personale scolastico

docenti in servizio	<i>Cognome e nome</i>	
	Bdulig Oriana	Colapietro Veronica
	Serafini Antonella	Tropina Lorena (PT 20 ore)
	Caporale Alice (I.R.)	ins. part time da assegnare (5 ore)
dei quali in servizio anche in altre sedi dell'istituto (specificare sede)		
dei quali in servizio in altri istituti (specificare istituto)	Caporale Alice (I. C. San Pietro, I.C. Cividale)	

	<i>Cognome e nome</i>	<i>Cognome e nome</i>
collaboratori scolastici in servizio	Guion Flavia	Macor Cristina (part-time 28 ore)
dei quali in servizio anche in altre sedi dell'istituto		
dei quali in servizio in altri istituti		

#### Struttura della scuola

	numero	modalità/frequenza d'uso
accessi	1	ingresso/uscita antimeridiana e pomeridiana
aule	2	tutto il giorno
palestre (aula adibita)	1	aula covid
aula informatica	1	ad uso di insegnanti (1 per volta)
aula musica		
aula inglese		
aula arte		
laboratori		
mensa	1	merenda e pranzo
biblioteca	1	ad uso esclusivo delle insegnanti (1 per volta)

## 2. Misure organizzative adottate

---

La condizione per l'**accesso** degli studenti alla scuola e di tutto il personale a vario titolo operante è:

- l'assenza di sintomatologia respiratoria o di temperatura corporea superiore a 37.5°C anche nei tre giorni precedenti
- non essere stati in quarantena o isolamento domiciliare negli ultimi 14 giorni
- non essere stati a contatto con persone positive, per quanto di propria conoscenza, negli ultimi 14 giorni

#### NE CONSEGUENZE CHE

- chiunque abbia sintomatologia respiratoria o temperatura corporea superiore a 37.5°C dovrà restare a casa
- si rimanda alla responsabilità individuale rispetto allo stato di salute proprio o dei minori affidati alla responsabilità genitoriale.

✓Orari attività didattica

	INGRESSO	1° USCITA	2° USCITA	3° USCITA
Da Lunedì a Venerdì	Ore 8.00/ ore 8.45	Ore 11.45	Ore 13.00/13.15	Ore 15.30 / 16.00

Si chiederà ai genitori di evitare assembramenti in ingresso ed uscita e sarà cura anche del personale assicurarsi che venga rispettato il distanziamento. Viene organizzato lo spazio della bussola di entrata, per permettere di differenziare le entrate e le uscite, seguendo le indicazioni. Ingresso con scuolabus da entrata principale, le collaboratrici si occuperanno di accogliere i bambini in entrata ed accompagnarli dall'insegnante di riferimento.

La scuola è aperta da Lunedì a Venerdì per un totale di 40 ore:

8.00-8.45 ingresso alunni (alunni sezione A in una parte del salone adibita con docente del gruppo, alunni sezione B in aula con docente del gruppo)  
8.45 - 9.15 routines e bagno in aula  
9.15- 9.30 merenda in sala da pranzo  
9.30- 11.30 attività educative- didattiche- ludiche  
11.30 - 11.45 routines bagno  
11.45- uscita antimeridiana senza pranzo  
11.45- 12.45 mensa ( Le due sezioni utilizzeranno sia per la merenda che per il pranzo il locale della mensa contemporaneamente divisi in tavoli omogenei per età garantendo la distanza minima di 1,50 mt fra i due gruppi, in attesa di indicazioni più precise)  
12.45- 13 routines / bagno e preparazione uscita ( per chi ne usufruisce)  
13- 13.15 uscita dopo il pranzo ( per chi ne usufruisce)  
13- 13.45 attività ludica in giardino o in salone in spazi definiti e separati per sezione  
13.45- 15.15 attività didattica in aula  
15.15- 15.30 routines bagno/ preparazione uscita  
15.30 - 16.00 uscita (i bambini di ciascuna sezione attenderanno seduti nella propria parte del salone assieme alla propria insegnante, le collaboratrici li chiameranno per consegnarli ai familiari che sono venuti a prenderli - all'arrivo dei pulmini, l'insegnante accompagnerà gli alunni della propria sezione che usufruiscono del servizio mentre le collaboratrici sorveglieranno il resto del gruppo)

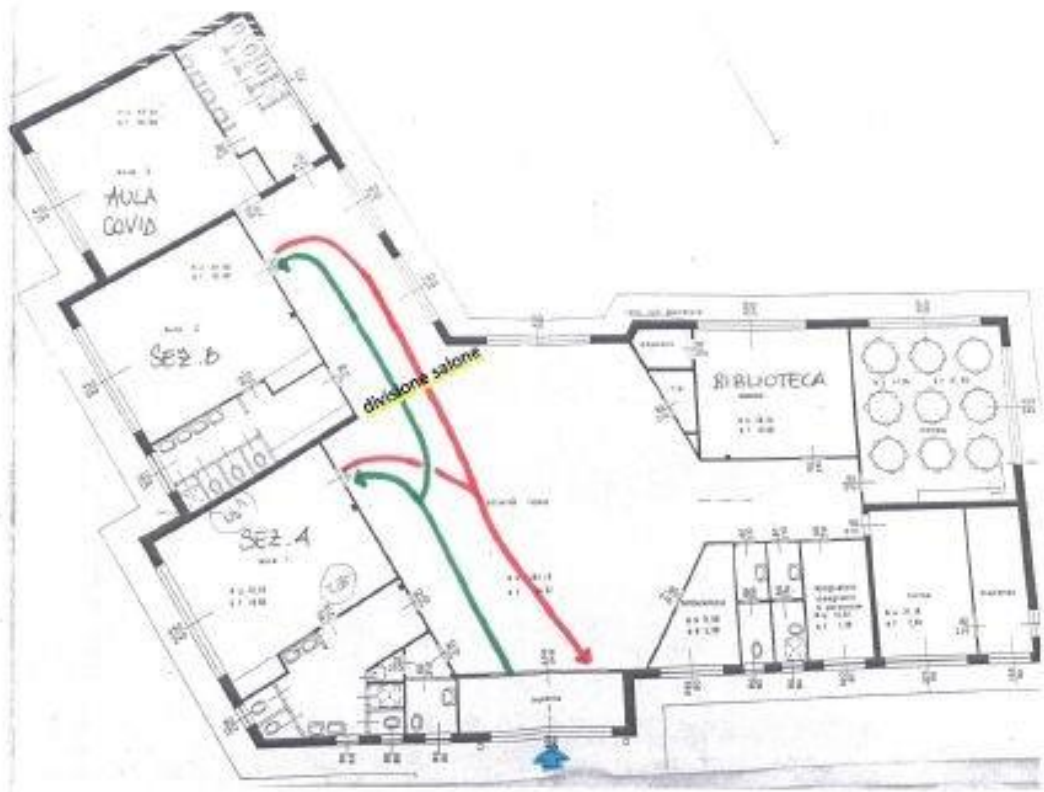
Per le prime due settimane in cui è previsto solo apertura antimeridiana (8-12 senza mensa), le insegnanti saranno in compresenza dalle 8 alle 12.

Le insegnanti nel primo periodo di scuola attivano un **Progetto Accoglienza**, indirizzato ai più piccoli, per facilitare il positivo inserimento dei bambini, proponendo un orario così come segue:

- prima settimana (14 -18 settembre) dalle 9 alle 11
- seconda settimana (21-25 settembre) dalle 8.45 alle 11.45
- terza settimana (28 settembre- 2 ottobre) dalle 8 alle 13 (con pranzo)
- dalla quarta settimana orario completo per chi lo desidera, in accordo con le insegnanti.

✓Modalità di accesso alla scuola/uscita dalla scuola:

è previsto un unico accesso dall'entrata principale , il percorso viene indicato con segnaletica adeguata.



Per le indicazioni circa le modalità di accesso all'utenza si rinvia a:

- Disposizioni accesso ai locali (si allega)
- Informativa per le famiglie

### 3. Utilizzo degli spazi

La gestione di tutti gli spazi scolastici tiene conto del principio di distanziamento (nella Scuola dell'Infanzia non è previsto il distanziamento, ma la **stabilità dei gruppi** - punto 2 delle Linee guida 0-6).

Tutte le aule, a seguito di sopralluogo/verifica con il RSPP dell'IC Faedis, sono predisposte in base al numero massimo di allievi previsto dalle disposizioni vigenti.

Il principio della stabilità viene assunto anche nell'utilizzo degli spazi comuni, quando possibile; a ciò si conforma l'organizzazione definita internamente dalla scuola.

#### ✓ Modalità di utilizzo degli spazi comuni

bagni	è presente un bagno per	orario (al bisogno)
-------	-------------------------	---------------------

	ogni sezione	
palestra	l'aula che veniva utilizzata come palestra verrà adibita a stanza COVID	
mensa	è presente una mensa ad uso di entrambe le sezioni, rispettando la stabilità dei gruppi e distanziamento di almeno 1m tra gli stessi	per merenda e pranzo ( in attesa di indicazioni dell' RSPP).
salone	fruibile da entrambi i gruppi in zone distinte e con giochi separati	

✓Modalità di fruizione della ricreazione

in caso di bel tempo	è prevista l'uscita in giardino, in zone distinte, sempre nel rispetto della stabilità dei gruppi (nei limiti del possibile)
in caso di cattivo tempo	è previsto l'utilizzo del salone in zone distinte per sezione, sempre nel rispetto della stabilità dei gruppi (nei limiti del possibile)

✓Modalità di fruizione del pasto, **in attesa di comunicazioni in merito.**

sezione	orario	modalità
A		in mensa , rispettando il distanziamento tra gruppi
B		in mensa , rispettando il distanziamento tra gruppi

✓Gestione della contemporaneità

La contemporaneità verrà utilizzata nei seguenti modi:

- suddivisione in piccolo gruppo all'interno della stessa sezione, utilizzando anche spazi diversi (salone o giardino).
- attività alternativa alla Religione Cattolica per chi ne fa richiesta;

✓Gestione dei Progetti:

Verranno organizzati i progetti, rispettando le misure di sicurezza e di stabilità dei gruppi. Si sta riflettendo se condividere con gli altri plessi (infanzia) un progetto comune, in modo da essere agevolati nel caso in cui si debba proseguire con la didattica a distanza.

✓Piano di sostituzione dei colleghi assenti

Nel caso di colleghi assenti, in attesa del sostituto individuato dalla Direzione, i bambini delle due sezioni saranno uniti in salone o in giardino (tempo permettendo), con un'unica insegnante, qualora non fosse possibile avere la compresenza o la disponibilità da parte del collega.

In caso di variazioni di tipo organizzativo, dettate da ulteriori indicazioni dell' RSPP del Ministero e OMS, verranno comunicate successivamente le modifiche a questo documento.

#### 4. Emergenza Covid

---

Nel plesso viene individuata la stanza adibita a palestra come STANZA COVID

All'interno sono presenti i dispositivi necessari ovvero:

- ✓ termoscanner
- ✓ mascherine fpp2 o fpp3 da utilizzare da parte del personale
- ✓ guanti in nitrile

Disposizioni

- ✓ sia il personale sia i bambini che dovessero presentare i sintomi (sintomatologia respiratoria o temperatura corporea superiore a 37.5°C) durante la permanenza a scuola dovrà lasciare la Scuola nel minor tempo possibile
- ✓ il docente contatta il genitore informando sullo stato di salute rilevato
- ✓ il genitore dovrà raggiungere la scuola nel minor tempo possibile
- ✓ il docente accompagna l'alunno/a nel locale adibito a ricovero temporaneo del/la bambino/a che dovesse presentare i suddetti sintomi
- ✓ durante la permanenza nel locale adibito a ricovero temporaneo il/la bambino/a sarà assistito da un collaboratore che indosserà i dispositivi ed eviterà ogni contatto fisico
- ✓ il genitore dovrà contattare tempestivamente il proprio medico di libera scelta, seguire le sue indicazioni e informare la Scuola su quanto comunicato dal medico

In caso di presenza di persona con sintomatologia, seguendo quanto indicato nel Rapporto ISS COVID-19 n.58/2020 del 21/08/2020, occorre prevedere un piano di sanificazione straordinaria per l'area di isolamento e per i luoghi frequentati dall'alunno/componente del personale scolastico. Questo avverrà in base alle disposizioni del Dipartimento di Prevenzione.