



ISTITUTO COMPRENSIVO DIFAEDIS

Scuole dell'Infanzia, Primaria e Secondaria di I° Grado dei Comuni di Faedis, Attimis e Povoletto
Piazza Mons. Pelizzo, 11 - 33040 Faedis (UD) - Tel. 0432 728014 Fax 0432 718906
e-mail udic827004@istruzione.it udic827004@pec.istruzione.it sito web: www.icfaedis.edu.it
Codice fiscale 94071120300 - Codice univoco Istituto UFIHE



A.S. 2020/2021

PROTOCOLLO COVID-19

SCHEDA SCUOLA

PIANO ORGANIZZATIVO DI PLESSO

SCUOLA DELL'INFANZIA

di POVOLETTO

1. analisi del contesto

Dati di riferimento della scuola

indirizzo	Via Casali Merlo 5, Povoletto
recapito telefonico	0432 679366
Indirizzo email	infanzia.povoletto@icfaedis.net
docente referente di plesso	Tarussio Patrizia
docente referente per la sicurezza	Squalizza Emanuela

Alunni

Sezioni/classi funzionanti	n. alunni	n. alunni diversamente abili	n. alunni BES	n. alunni stranieri	n. alunni con altre situazioni particolari
A - grandi	22	0	0	1	0
B - medi	21	0	0	1	1
C – piccoli e piccolissimi	26	0	0	3	0

Personale scolastico

	<i>Cognome e nome</i>	<i>Cognome e nome</i>
docenti in servizio	D'Ambrosio Martina	
	Cecutti Michela	
	Pelizzo Lucia	
	Saccavini Ilaria	
	Squalizza Emanuela	
	Taibi Maria	
	Tarussio Patrizia	
dei quali in servizio anche in altre sedi dell'istituto (specificare sede)	Cecutti Michela	
dei quali in servizio in altri istituti (specificare istituto)	Cecutti Michela	

	<i>Cognome e nome</i>	<i>Cognome e nome</i>
collaboratori scolastici in servizio	Bosi Cinzia	
	Buiat Agnese	
dei quali in servizio anche in altre sedi dell'istituto		

dei quali in servizio in altri istituti		

Struttura della scuola

	numero	modalità/frequenza d'uso
accessi	7	3 entrate e 3 uscite per il personale scolastico; 1 riservato al personale della mensa.
aule	3	Usate quotidianamente.
palestre	/	
aula informatica	/	
aula musica	/	
aula inglese	/	
aula arte	/	
laboratori	/	
mensa	2	Le sezioni dei medi e dei grandi mangiano nelle due stanze adibite a mensa mentre i piccoli mangiano nella propria sezione.
salone	1	Usato a turno (previa igienizzazione) in base alle necessità didattiche.
ex aula-biblioteca	1	Usata a turno (previa igienizzazione) in base alle necessità didattiche.
servizi igienici per alunni	2	Uno dedicato alla sezione dei grandi e uno condiviso dalle sezioni dei piccoli/piccolissimi e medi.
altro		

2. Misure organizzative adottate

La condizione per l'**accesso** degli studenti alla scuola e di tutto il personale a vario titolo operante è:

- l'assenza di sintomatologia respiratoria o di temperatura corporea superiore a 37.5°C anche nei tre giorni precedenti
- non essere stati in quarantena o isolamento domiciliare negli ultimi 14 giorni
- non essere stati a contatto con persone positive, per quanto di propria conoscenza, negli ultimi 14 giorni

NE CONSEGUO CHE

- chiunque abbia sintomatologia respiratoria o temperatura corporea superiore a 37.5°C dovrà restare a casa
- si rimanda alla responsabilità individuale rispetto allo stato di salute proprio o dei minori affidati alla responsabilità genitoriale.

- ✓ Orari attività didattica: 7.50 - 16.00

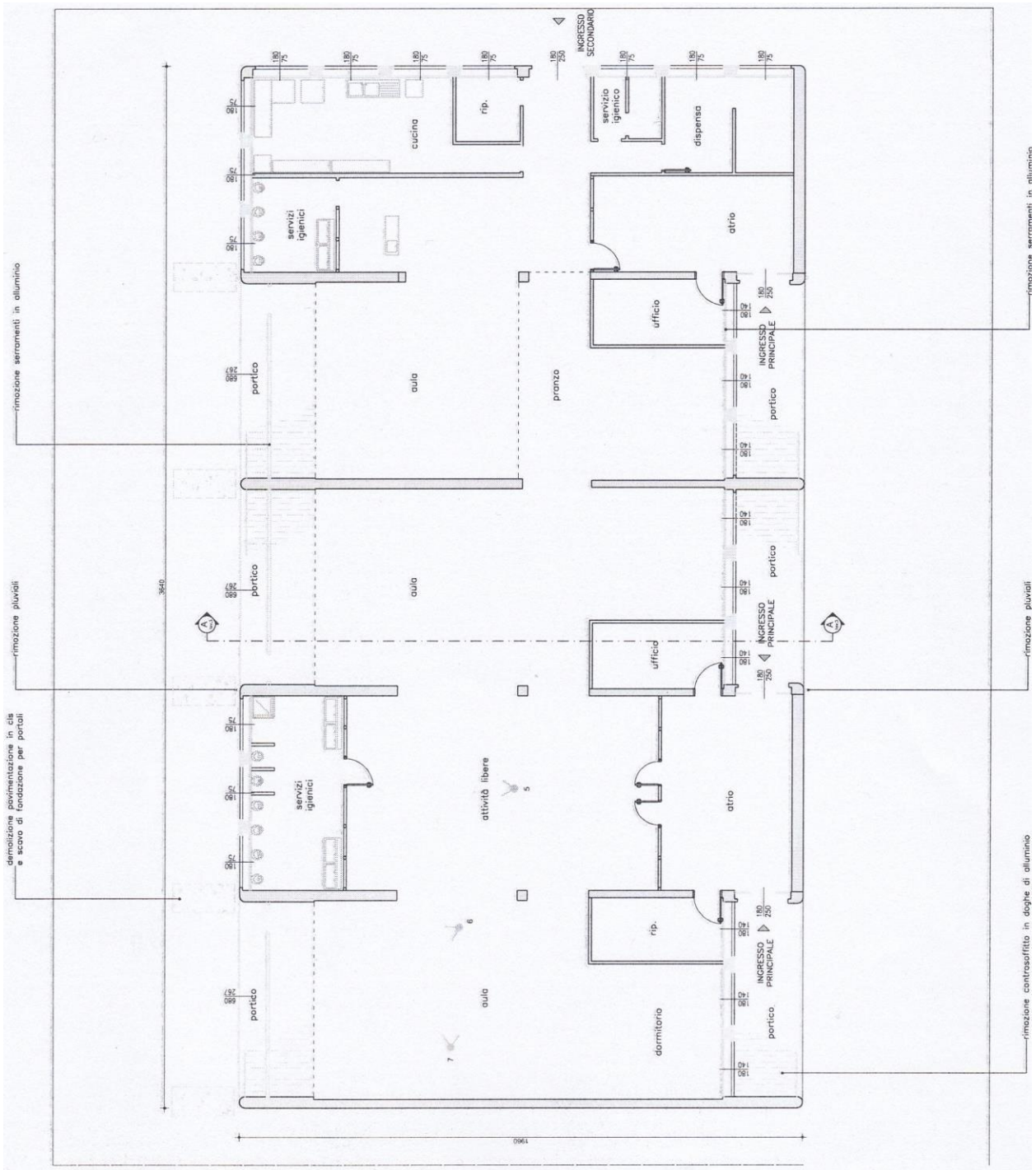
TUTTE LE SEZIONI	ENTRATA	07.50 – 08.45
	1° USCITA	11.45 – 12.00
	2° USCITA	12.45 – 13.00
	3° USCITA	15.40 – 16.00

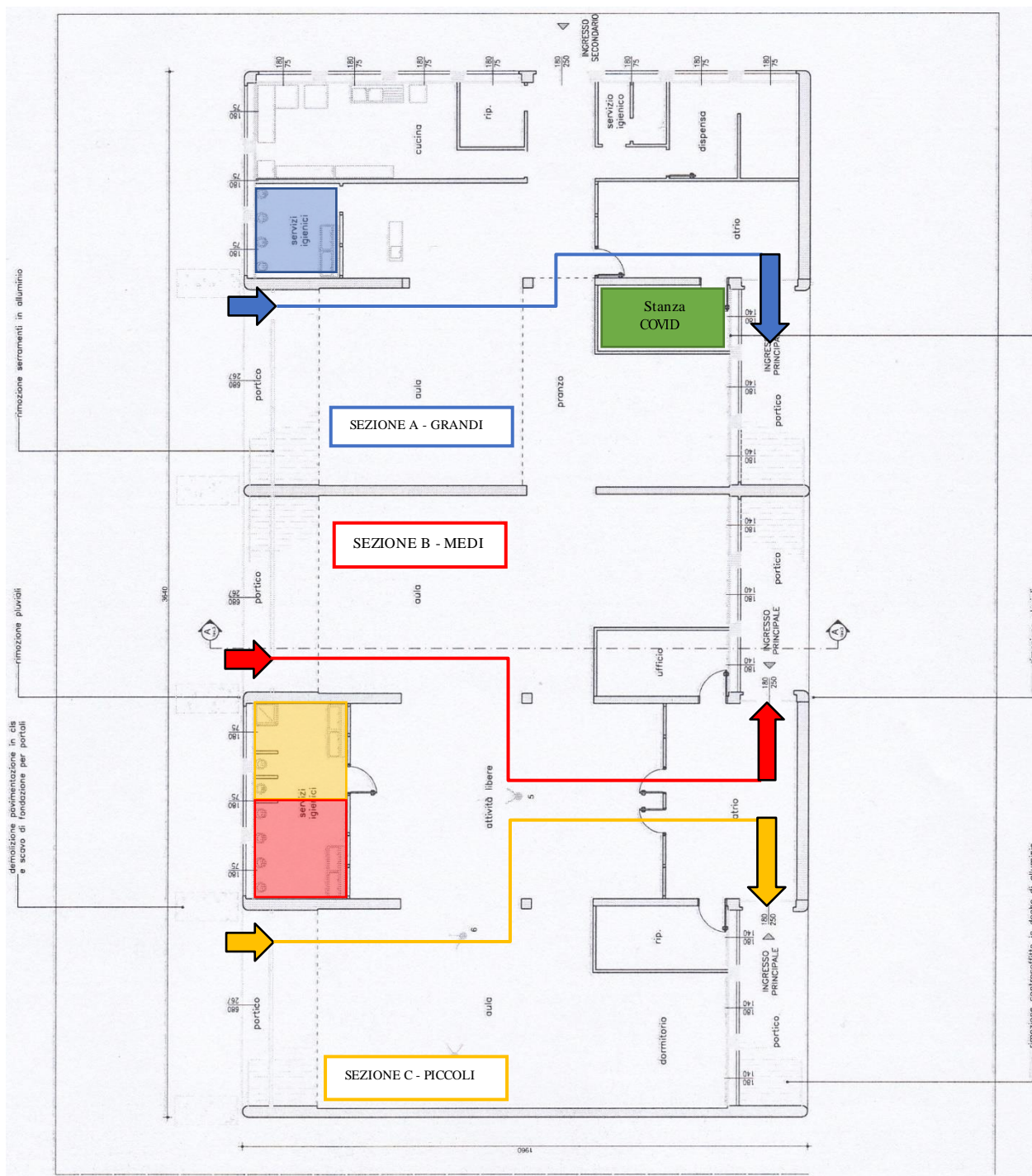
- ✓ Modalità di accesso alla scuola/uscita dalla scuola:

- I piccoli entrano dalla porta della sezione che si apre sul giardino (i genitori transitano nella parte esterna dell'edificio scolastico);
- I medi entrano dalla porta della sezione che si apre sul giardino (i genitori transitano nella parte esterna dell'edificio scolastico);
- I grandi entrano dalla porta della sezione che si apre sul giardino (i genitori transitano nella parte esterna dell'edificio scolastico).

- I piccoli escono dalla porta dal salone di ingresso (porta principale) (i genitori transitano nella parte esterna dell'edificio scolastico);
- I medi escono dalla porta del salone di ingresso (porta vicino alla bidelleria) (i genitori transitano nella parte esterna dell'edificio scolastico);
- I grandi escono dalla stanza solitamente adibita a biblioteca. Nel caso in cui quell'uscita, nell'arco della giornata, venga usata come "uscita dalla Stanza Covid", il gruppo dei grandi uscirà dalla porta della sezione che si apre sul giardino (i genitori transitano nella parte esterna dell'edificio scolastico).

- Uscita dalla "Stanza Covid": transito dalla porta che conduce all'esterno della stanza solitamente adibita a biblioteca.





Per le indicazioni circa le modalità di accesso all'utenza si rinvia a:

- Disposizioni accesso ai locali (vedi sopra)
- Informativa per le famiglie

3. Utilizzo degli spazi

La gestione di tutti gli spazi scolastici tiene conto del principio di distanziamento. A tal fine le aule sono predisposte per garantire il distanziamento di 1 metro tra le rime buccali degli studenti calcolato dalla posizione seduta al banco dello studente.

Tutte le aule, a seguito di sopralluogo/verifica con il RSPP dell'ICFaedis, sono predisposte in base al numero massimo di allievi previsto dalle disposizioni vigenti.

Gli ambienti vanno mantenuti così come strutturati.

Il principio del distanziamento viene assunto anche nell'utilizzo degli spazi comuni; a ciò si conforma l'organizzazione definita internamente dalla scuola.

✓ Modalità di utilizzo degli spazi comuni:

	classe	orario
Bagni	La sezione dei piccoli utilizza la parte di bagno adiacente all'aula, in corrispondenza della zona in cui si trova il fasciatoio. La sezione dei medi utilizza la restante parte di bagno adiacente all'aula. La sezione dei grandi utilizza il bagno adiacente alla propria sezione.	9.00 – 9.15 gruppo medi 9.15 – 9.30 gruppo piccoli 9.00 – 9.15 gruppo grandi 11.15 – 11.30 gruppo piccoli 11.30 – 11.45 gruppo medi 11.30 – 11.45 gruppo grandi 13.00 – 13.15 gruppo piccoli 13.15 – 13.30 gruppo medi 13.00 – 13.15 gruppo grandi 15.00 – 15.15 gruppo piccoli 15.15 – 15.30 gruppo medi 15.15 – 15.30 gruppo grandi
Salone	Verrà usato a turno (previa igienizzazione) in base alle necessità didattiche.	
Ex aula-biblioteca	Verrà usata a turno (previa igienizzazione) in base alle necessità didattiche.	

✓ Modalità di fruizione della ricreazione

in caso di bel tempo	Il giardino viene suddiviso in tre zone (in corrispondenza delle tre aule) che, previa igienizzazione, verranno utilizzate a rotazione dalle tre sezioni.
in caso di cattivo tempo	Ciascuna sezione rimarrà nella propria aula.

✓ Modalità di fruizione del pasto

sezione	orario	modalità
piccoli	11.45 – 12.45	In aula
medi	11.45 – 12.45	Nella sala da pranzo di destra
grandi	11.45 – 12.45	Nella sala da pranzo di sinistra

- ✓ Gestione della contemporaneità:
Dalle 11.00 alle 12.50 attività di routine e pranzo suddivisi per sezione.
- ✓ Gestione dei Progetti:
E' stato definito un progetto annuale comune fra le tre scuole dell'infanzia del nostro Istituto, il quale verrà poi declinato in riferimento a ciascun plesso.
- ✓ Piano di sostituzione dei colleghi assenti:
Ancora da definire.

Definizione dei criteri in attesa della strutturazione degli orari definitivi: presenza stabile dei bambini nelle tre distinte sezioni.

4. Emergenza Covid

Nel plesso viene individuata la stanza collocata nell'ex UFFICIO (stanza solitamente adibita a deposito dei libri in dotazione alla biblioteca scolastica) ADIACENTE ALL'ATRIO (stanza adibita a biblioteca) come STANZA COVID.

All'interno sono presenti i dispositivi necessari ovvero:

- ✓ termoscanner
- ✓ mascherine fpp2 o fpp3 da utilizzare da parte del personale
- ✓ guanti in nitrile

Disposizioni

- ✓ sia il personale sia i bambini che dovessero presentare i sintomi (sintomatologia respiratoria o temperatura corporea superiore a 37.5°C) durante la permanenza a scuola dovrà lasciare la Scuola nel minor tempo possibile
- ✓ il docente contatta il genitore informando sullo stato di salute rilevato
- ✓ il genitore dovrà raggiungere la scuola nel minor tempo possibile
- ✓ il docente accompagna l'alunno/a nel locale adibito a ricovero temporaneo del/la bambino/a che dovesse presentare i suddetti sintomi
- ✓ durante la permanenza nel locale adibito a ricovero temporaneo il/la bambino/a sarà assistito da un collaboratore che indosserà i dispositivi ed eviterà ogni contatto fisico
- ✓ il genitore dovrà contattare tempestivamente il proprio medico di libera scelta, seguire le sue indicazioni e informare la Scuola su quanto comunicato dal medico.

In caso di presenza di persona seguendo quanto indicato nel Rapporto ISS COVID-19 n.58/2020 del

21/08/2020 occorre prevedere un piano di sanificazione straordinaria per l'area di isolamento e per i luoghi frequentati dall'alunno/componente del personale scolastico. Questo avverrà sulla base delle disposizioni del Dipartimento di Prevenzione.