



## **ISTITUTO COMPRENSIVO DI FAEDIS**

*Scuole dell'Infanzia, Primaria e Secondaria di I° Grado dei Comuni di Faedis, Attimis e Povoletto*  
Piazza Mons. Pelizzo, 11 - 33040 Faedis (UD) - Tel. 0432 728014 Fax 0432 718906  
e-mail [udic827004@istruzione.it](mailto:udic827004@istruzione.it) [udic827004@pec.istruzione.it](mailto:udic827004@pec.istruzione.it) sito web: [www.icfaedis.edu.it](http://www.icfaedis.edu.it)  
Codice fiscale 94071120300 - Codice univoco Istituto UFIHE



**A.S. 2020/2021**

**PROTOCOLLO COVID-19**

**SCHEMA SCUOLA**

**PIANO ORGANIZZATIVO DI PLESSO**

**SCUOLA PRIMARIA**

**di FAEDIS**

## 1. Analisi del contesto

---

### Dati di riferimento della scuola

indirizzo	Via Pranuf 2 - FAEDIS
recapito telefonico	0432728495
Indirizzo email	primaria.faedis@icfaedis.net
docente referente di plesso	Laura Zuliani
docente referente per la sicurezza	Laura Zuliani

### Alunni

Sezioni/classi funzionanti	n. alunni	n. alunni diversamente abili	n. alunni BES	n. alunni stranieri	n. alunni con altre situazioni particolari
cl.1 <sup>^</sup>	12				
Cl.2 <sup>^</sup>	21			3	
cl. 3 <sup>^</sup>	18	1	2	1	
cl.4 <sup>^</sup>	16		3	4	
cl.5 <sup>^</sup>	22	1	3		

### Personale scolastico

	<i>Cognome e nome</i>	<i>Cognome e nome</i>
docenti in servizio	Amadori Mariarosa	Pascoletti Monica
	Basso Loredana	Ronchi Angela
	Biasutti Paola	Zanatta Patrizia
	Coniglio Giuseppina	Zuliani Laura
	Del Vecchio Giovanna	
	Esposito Cinzia	
	Fattor Roberta	
	Manzi Immacolata	
	Mazzurco Raffaella	
	dei quali in servizio anche in altre sedi dell'istituto (specificare sede)	Del Vecchio (Pr. Povoletto)
dei quali in servizio in altri istituti (specificare istituto)	Del Vecchio (IC Pavia di Udine)	

	<i>Cognome e nome</i>	<i>Cognome e nome</i>
collaboratori scolastici in servizio	La Pietra Adriana	
	Shaurli Nicla	
dei quali in servizio anche in altre sedi dell'istituto		

dei quali in servizio in altri istituti		

### Struttura della scuola

	numero	modalità/frequenza d'uso
accessi	3	Ingresso/uscita, ricreazioni e tutte le attività didattiche che richiedono l'uscita dalla classe. Frequenza quotidiana.
aule	5	Attività didattica - Mensa
palestre	1	Attività motoria ed eventi significativi
aula informatica	1	Utilizzo apparecchiature informatiche
aula musica	/	
aula inglese	/	
aula arte	/	
laboratori	1	Attività sperimentale di scienze e tecnologia – Attività di sostegno
mensa	/	
altro	2	Attività di sostegno e attività a piccoli gruppi per recupero e potenziamento.

## 2. Misure organizzative adottate

La condizione per l'**accesso** degli studenti alla scuola e di tutto il personale a vario titolo operante è:

- l'assenza di sintomatologia respiratoria o di temperatura corporea superiore a 37.5°C anche nei tre giorni precedenti
- non essere stati in quarantena o isolamento domiciliare negli ultimi 14 giorni
- non essere stati a contatto con persone positive, per quanto di propria conoscenza, negli ultimi 14 giorni

NE CONSEGUONO CHE

- chiunque abbia sintomatologia respiratoria o temperatura corporea superiore a 37.5°C dovrà restare a casa
- si rimanda alla responsabilità individuale rispetto allo stato di salute proprio o dei minori affidati alla responsabilità genitoriale.

#### ✓ Orari attività didattica

Dal lunedì al giovedì: ore 8.00 – 16.30

Venerdì: ore 8.00 – 14.00 (uscita senza mensa alle ore 12.30)

✓ **Modalità di accesso alla scuola/uscita dalla scuola**

**Orario di accesso:** ore 8.00 – 8.15

Per garantire un adeguato distanziamento e per evitare gli assembramenti al cancello principale in emergenza sanitaria, si propone un'entrata flessibile.

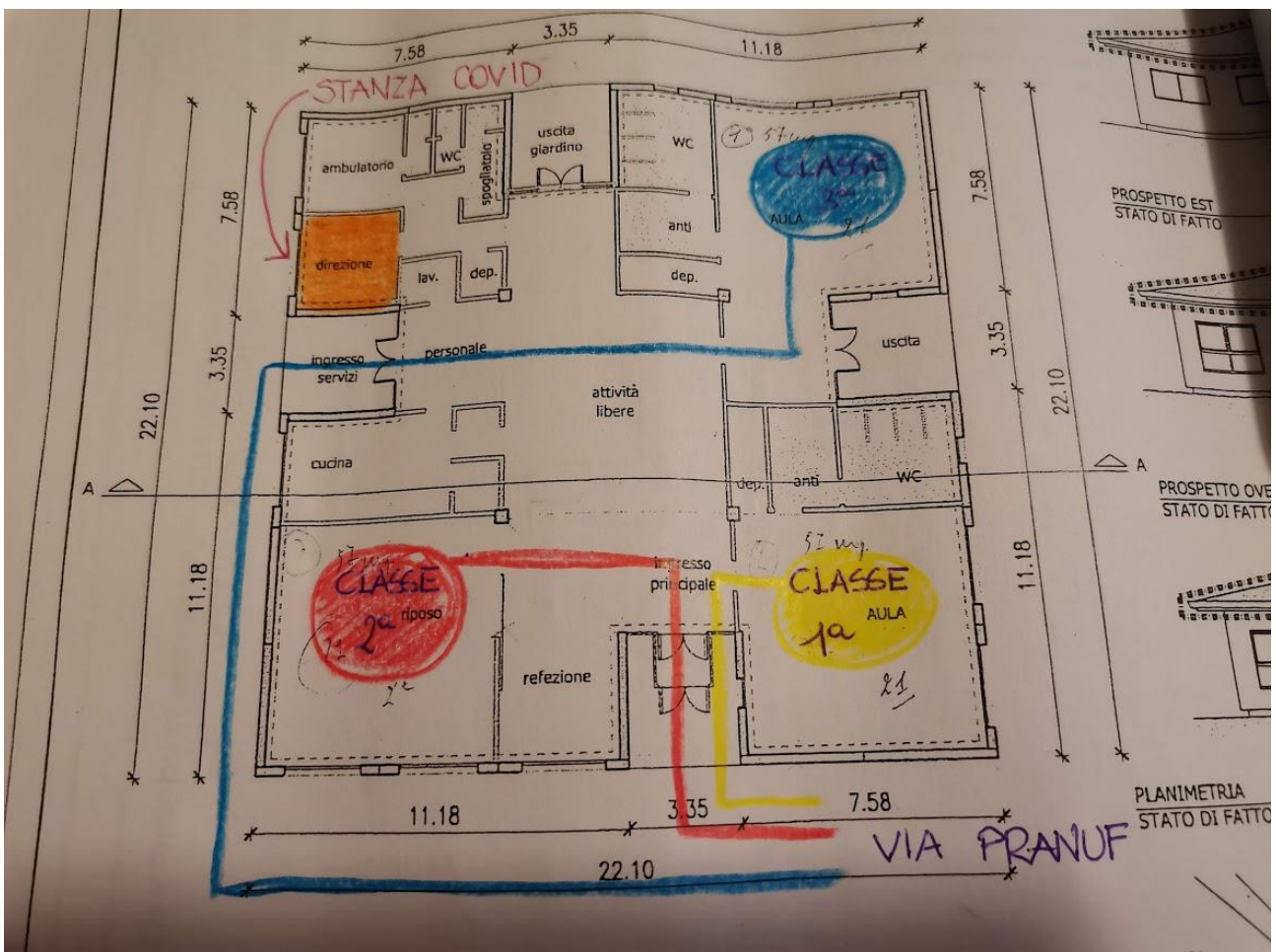
I genitori, all'interno dell'orario, accompagneranno i bambini agli ingressi individuati per ciascuna classe, seguendo le indicazioni predisposte per gli ingressi e le uscite.

Le insegnanti attenderanno i bambini sull'uscio della porta in modo da garantire la sorveglianza anche dei bambini già in classe.

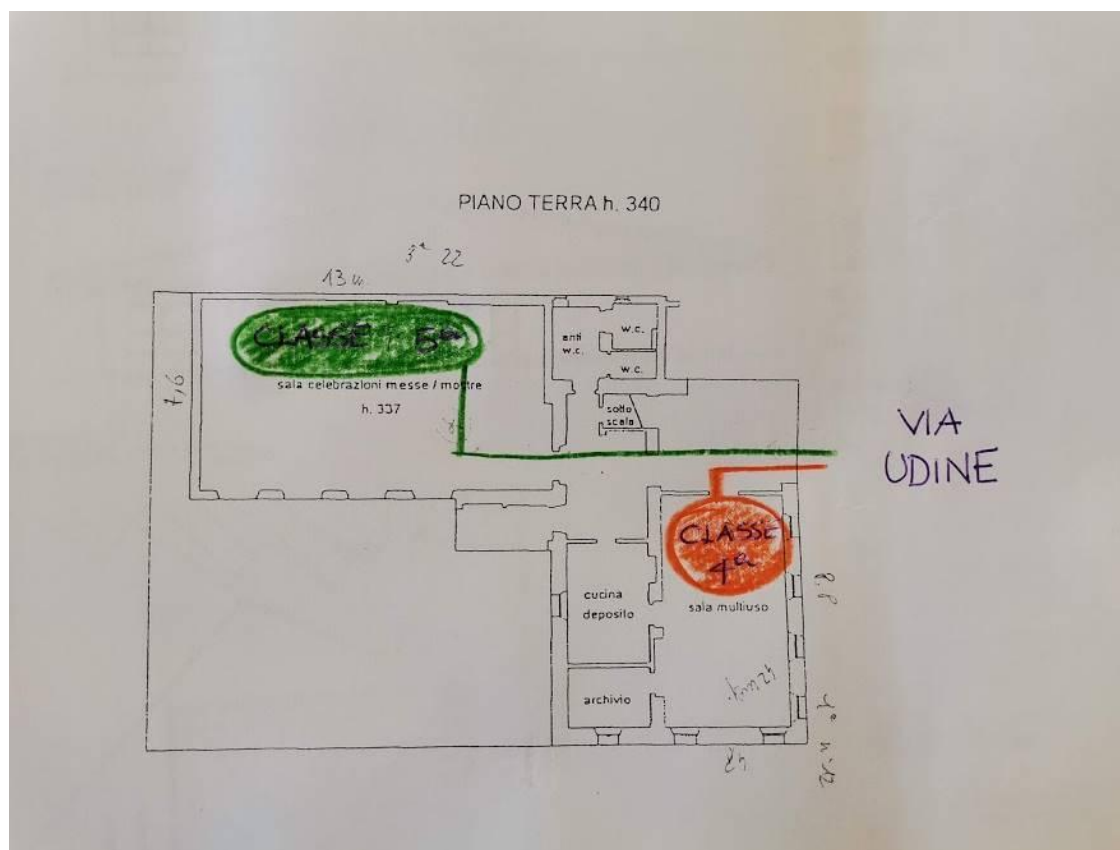
**Orario di uscita:** Ore 16.15 – 16.25 alunni ritirati direttamente dai genitori che si presenteranno agli ingressi individuati. Le insegnanti si troveranno sull'uscio.

Ore 16.25 – 16.30 alunni che usufruiscono dello scuolabus e alunni che vanno in post-accoglienza accompagnati dall'insegnante di classe.

Ingresso/uscita edificio ex asilo:



Edificio parrocchiale:



### 3. Utilizzo degli spazi

La gestione di tutti gli spazi scolastici tiene conto del principio di distanziamento

A tal fine le aule sono predisposte per garantire il distanziamento di 1 metro tra le rime buccali degli studenti calcolato dalla posizione seduta al banco dello studente.

La distanza dalla zona cattedra è di 2 metri tra l'insegnante e l'alunno.

Tutte le aule, a seguito di sopralluogo/verifica con il RSPP dell'IC Faedis, sono predisposte in base al numero massimo di allievi previsto dalle disposizioni vigenti, garantendo:

- il distanziamento di almeno un metro (rime buccali) tra gli allievi seduti;
- il distanziamento di almeno due metri tra zona cattedra/lavagna/docente e studenti;
- la dimensione minima di 60 cm dei corridoi tra le colonne dei banchi per agevolare l'uscita in sicurezza in caso d'emergenza.

Gli ambienti vanno mantenuti così come strutturati.

Il principio del distanziamento viene assunto anche nell'utilizzo degli spazi comuni; a ciò si conforma l'organizzazione definita internamente dalla scuola.

✓ **Modalità di utilizzo degli spazi comuni**

bagni	Classe: 1 <sup>^</sup> e 3 <sup>^</sup>	Orario: libero in quanto le aule dispongono di servizi igienici interni.
	Classe 2 <sup>^</sup>	Orario: libero in quanto gli alunni usufruiscono dei servizi igienici dello stabile ex asilo.
	Classe 4 <sup>^</sup> e 5 <sup>^</sup>	Orario: cl. 4 <sup>^</sup> ore 8.00 - 8.30 cl. 5 <sup>^</sup> ore 8.30 - 9.00 cl. 4 <sup>^</sup> ore 10.00 - 10.15 cl. 5 <sup>^</sup> ore 10.15 - 10.30 cl. 4 <sup>^</sup> ore 12.00 - 12.15 cl. 5 <sup>^</sup> ore 12.15 - 12.30 cl. 4 <sup>^</sup> ore 13.30 - 13.45 cl. 5 <sup>^</sup> ore 13.45 - 14.00 cl. 4 <sup>^</sup> ore 15.00 - 15.15 cl. 5 <sup>^</sup> ore 15.15 - 15.30
palestra		

✓ **Modalità di fruizione della ricreazione**

in caso di bel tempo	Vengono individuati 5 spazi esterni che verranno utilizzati a rotazione periodica dalle classi: - cortile davanti e lato nord-ovest dell'edificio dell'ex asilo - cortile dietro l'edificio dell'ex asilo - cortile rialzato lato nord dietro l'edificio dell'ex asilo - cortile rialzato lato sud dietro l'edificio dell'ex asilo - cortile davanti edificio ex canonica
in caso di cattivo tempo	cl. 1 <sup>^</sup> : aula e atrio di ingresso (parte antistante l'aula) cl. 2 <sup>^</sup> : aula e atrio antistante l'aula cl. 3 <sup>^</sup> : aula e parte atrio antistante l'aula cl. 4 <sup>^</sup> : aula e atrio antistante l'aula cl. 5 <sup>^</sup> : aula

✓ **Modalità di fruizione del pasto**

classe	orario	modalità
1 <sup>^</sup>	12:00-13:00	Vassoio monoporzione consumato in aula.
2 <sup>^</sup>	12:00-13:00	Vassoio monoporzione consumato in aula.

3 <sup>^</sup>	12:00 - 13:00	Vassoio monoporzione consumato in aula.
4 <sup>^</sup>	12:00 - 13:00	Vassoio monoporzione consumato in aula.
5 <sup>^</sup>	12:00 - 13:00	Vassoio monoporzione consumato in aula.

Definizione dei criteri in attesa della strutturazione degli orari definitivi

- ✓ **Gestione della contemporaneità:**  
attività di recupero e potenziamento in gruppi, in aule differenti in modo da evitare la presenza di due insegnanti nella stessa aula;  
attività laboratoriale anche nell'aula informatica utilizzando pellicola trasparente sui device usati dai bambini; la pellicola verrà rimossa od igienizzata al termine di ogni utilizzo;  
uscite sul territorio;  
attività progettuale della scuola;  
sostituzione di colleghi assenti.
- ✓ **Gestione dei Progetti:**  
le insegnanti del plesso predisporranno come ogni anno, un progetto di plesso volto allo sviluppo delle competenze interdisciplinari degli alunni. Nel progetto di plesso convergeranno anche le attività legate all'Educazione civica.
- ✓ **Piano di sostituzione dei colleghi assenti:**
  - ore di contemporaneità (le insegnanti si impegnano a strutturare l'orario garantendo la maggior copertura possibile)
  - suddivisione degli alunni in altre classi (aule dove è possibile accoglienza di altri alunni garantendo il distanziamento mantenendo gruppi fissi).

#### ACCOGLIENZA

Le insegnanti, per garantire il distanziamento tra alunni e la tracciabilità dei gruppi, quest'anno scolastico stabiliscono di organizzare un'attività di accoglienza per classe. Ogni alunno realizzerà una bandierina che abbellirà il recinto della scuola. Tutti gli alunni saranno impegnati a curare gli spazi aperti della scuola e l'orto-giardino (quindi sono previste delle attività di didattiche in tale sede).

Durante tutto l'anno scolastico sono previste delle **attività didattiche all'aperto** nell'orto/giardino della scuola. Per gli spostamenti tra la sede scolastica e l'orto-giardino è previsto un protocollo specifico.

#### 4. Emergenza Covid

---

Nel plesso viene individuata la stanza collocata nell'edificio dell'ex asilo (vedi piantina) come STANZA COVID. All'interno sono presenti i dispositivi necessari ovvero:

- ✓ termoscanner
- ✓ mascherine fpp2 o fpp3 da utilizzare da parte del personale
- ✓ guanti in nitrile

- ✓ mascherine chirurgiche per la persona con sintomi sospetti.

#### Disposizioni

- ✓ sia il personale sia i bambini che dovessero presentare i sintomi (sintomatologia respiratoria o temperatura corporea superiore a 37.5°C) durante la permanenza a scuola dovrà lasciare la Scuola nel minor tempo possibile
- ✓ il docente contatta il genitore informando sullo stato di salute rilevato
- ✓ il genitore dovrà raggiungere la scuola nel minor tempo possibile
- ✓ il docente accompagna l'alunno/a nel locale adibito a ricovero temporaneo del/la bambino/a che dovesse presentare i suddetti sintomi
- ✓ durante la permanenza nel locale adibito a ricovero temporaneo il/la bambino/a sarà assistito da un collaboratore che indosserà i dispositivi ed eviterà ogni contatto fisico
- ✓ il genitore dovrà contattare tempestivamente il proprio medico di libera scelta, seguire le sue indicazioni e informare la Scuola su quanto comunicato dal medico

In caso di presenza di persona con sintomatologia, seguendo quanto indicato nel Rapporto ISS COVID-19 n.58/2020 del 21/08/2020, occorre prevedere un piano di sanificazione straordinaria per l'area di isolamento e per i luoghi frequentati dall'alunno/componente del personale scolastico.

Questo avverrà in base alle disposizioni del Dipartimento di Prevenzione.